



Federació Catalana de
PIRAGÜISME

Federació Catalana de Piragüisme

AIGÜES TRANQUIL·LES

Invitació i Bases de Participació

4^a PROVA PROGRAMA 2024 PROVA D'HABILITATS

Lleida, 13 de Juliol de 2019

Amb el suport de



**Generalitat
de Catalunya**





ÍNDEX DE CONTINGUTS

1. Dades Generals.....	2
2. Horaris.....	2
3. Comitè de Competició i Àrbitres.....	2
4. Inscripcions.....	2
5. Categories i Modalitats	4
6. Embarcacions.....	4
7. Recorreguts	4
8. Desinfecció de Material.....	8
9. Puntuació.....	8
10. Tancament de Control	9
11. Sortides	10
12. Arribades	11
13. Seguretat.....	11
14. Sancions i Desqualificacions.....	12
15. Trofeus	12
16. Pícnic i Obsequis.....	13
17. Uniformitat	13
18. Pitralls.....	13
19. Puntualitat.....	13
20. Nombre d’Àrbitres.....	14
21. Reclamacions	14
22. Delegat de Club.....	14
23. Despeses Arbitrals.....	14
24. Danys Ocasionats en la Competició	15
25. Protecció de Dades	15
26. Drets d’Imatge	15
27. Disposició Final.....	15

1. DADES GENERALS

Data	Dissabte 13 de Juliol de 2019
Lloc	Lleida
Organitza	Federació Catalana de Piragüisme
Executa	Sicoris Club

2. HORARIS

09:30 h	Reunió de Delegats i Modificació/Confirmació d’Inscripcions
10:30 h	Inici Prova d’Habilitats (Sortides Individuals)
12:00 h	Sortida Cursa a Peu Benjamins
12:15 h	Sortida Cursa a Peu Alevins
12:30 h	Sortida Cursa a Peu Infants
13:00 h	Entrega de Trofeus

**Els horaris podran variar en funció de les inscripcions*

3. COMITÈ DE COMPETICIÓ I ÀRBITRES

El Comitè de Competició i els Àrbitres a càrrec de l’execució de la prova seran designats per la Federació Catalana de Piragüisme. El Comitè de Competició serà el màxim òrgan de decisió durant la competició i estarà format pel Jutge Àrbitre, el Director de Competició i un Àrbitre.

4. INSCRIPCIONS

Les inscripcions dels clubs s’hauran d’enviar per correu electrònic a la Federació Catalana de Piragüisme **abans del dimarts de la setmana de competició a les 14:00 hores**. Aquestes s’hauran d’enviar completant el document penjat al web de la FCP amb tota la informació que s’hi requereixi a info@fcpiraguisme.com. No s’acceptaran inscripcions amb altres formats o amb la informació incompleta.

Els llistats provisionals s’enviaran als clubs perquè, en cas d’haver-hi errors, puguin comunicar-ho a la FCP **fins el divendres a les 10 del matí**. A partir d’aquesta hora no s’acceptarà cap més modificació i, seguidament, es faran públics els llistats oficials definitius.

Les **inscripcions realitzades més tard del dimarts a les 14:00 hores seran penalitzades al club en qüestió amb 15€ per inscripció** a abonar a la Federació Catalana de Piragüisme.

La **comunicació de baixes més tard del divendres a les 10:00 hores no serà acceptada**, excepte si és degudament justificada per causes de força major (un problema mèdic, per exemple).



Terminis específics d’aquesta competició:

Tràmit	Data Límit
Enviament Inscripcions Ordinàries	09/07/2019 a les 14:00
Enviament dels Llistats als Clubs	Abans del 11/07/2019
Notificació d’Errors o Baixes	12/07/2019 a les 10:00
Notificació de Baixes Justificades d’Última Hora	13/07/2019 a les 09:00 (Reunió de Delegats)

Requisits per la inscripció d’un Club

- El tècnic haurà de tenir la llicència en vigor abans del termini de tancament de les inscripcions.
- Haurà de nomenar, mitjançant una autorització escrita, un Cap d’Equip major d’edat i amb la llicència en vigor.
- El club haurà de tenir la llicència federativa 2019.

L’incompliment d’algun dels 3 requisits comportarà la no admissió del club en aquesta competició. Es podran inscriure i participar clubs d’altres autonomies o països que compleixin els requisits esmentats anteriorment.

Requisits per la inscripció d’un Palista

- Només es podran inscriure aquells palistes que pertanyin a clubs que compleixin les condicions anteriors i tinguin la llicència en vigor abans del termini de tancament d’inscripcions. L’incompliment d’aquest requisit comportarà la no admissió del palista en aquesta competició.
- Només es podran inscriure i participar aquells palistes que dins la mateixa temporada hagin tingut i tinguin llicència federativa d’un mateix i únic club. L’incompliment d’aquest requisit comportarà la desqualificació del club al qual pertany el palista en qüestió.

Sol·licitud de Llicència per a Competir

En el cas que un club vulgui inscriure a un palista que encara no disposi de llicència per a competir, aquesta s’haurà de sol·licitar a la FCP abans de les 14.00 hores del Dijous de la setmana anterior a la de la competició enviant el full de sol·licitud degudament complimentat. El pagament de la llicència s’haurà de realitzar abans de les 14.00 hores del divendres de la setmana anterior a la de la competició.



5. CATEGORIES I MODALITATS

Les categories participants en aquesta prova són les mateixes que a la resta de proves del Programa 2024:

	K1 Home	K1 Dona	C1 Home
Benjamí	X	X	X
Aleví B	X	X	X
Aleví A	X	X	X
Infantil B	X	X	X
Infantil A	X	X	X

Descripció de les Categories

	Any/s de Naixement
Benjamí	2009 - 2010
Aleví B	2008
Aleví A	2007
Infantil B	2006
Infantil A	2005

6. EMBARCACIONS

Al tractar-se d’una prova d’habilitats i per buscar la màxima igualtat de condicions, tots els palistes de les categories **Benjamí, Aleví B i Aleví A** hauran de realitzar la prova amb **la mateixa embarcació Mini-Kayak que els subministrarà l’organització**. Hi haurà un nombre limitat d’embarcacions idèntiques a disposició dels palistes, de les quals disposaran respectant l’ordre de sortida.

En el cas que un palista arribi tard a la sortida perquè es trobava realitzant les modificacions necessàries a l’embarcació degudes al canvi de palista, se l’esperarà.

Pels palistes de la categoria **Infantil A i Infantil B** no és obligatori utilitzar aquesta embarcació Mini-Kayak si, per raons de mides o pes, aquesta no els resulta adequada.

7. RECORREGUTS

Aquesta prova està formada de dues parts:

- Prova d’Habilitats
- Cursa a Peu

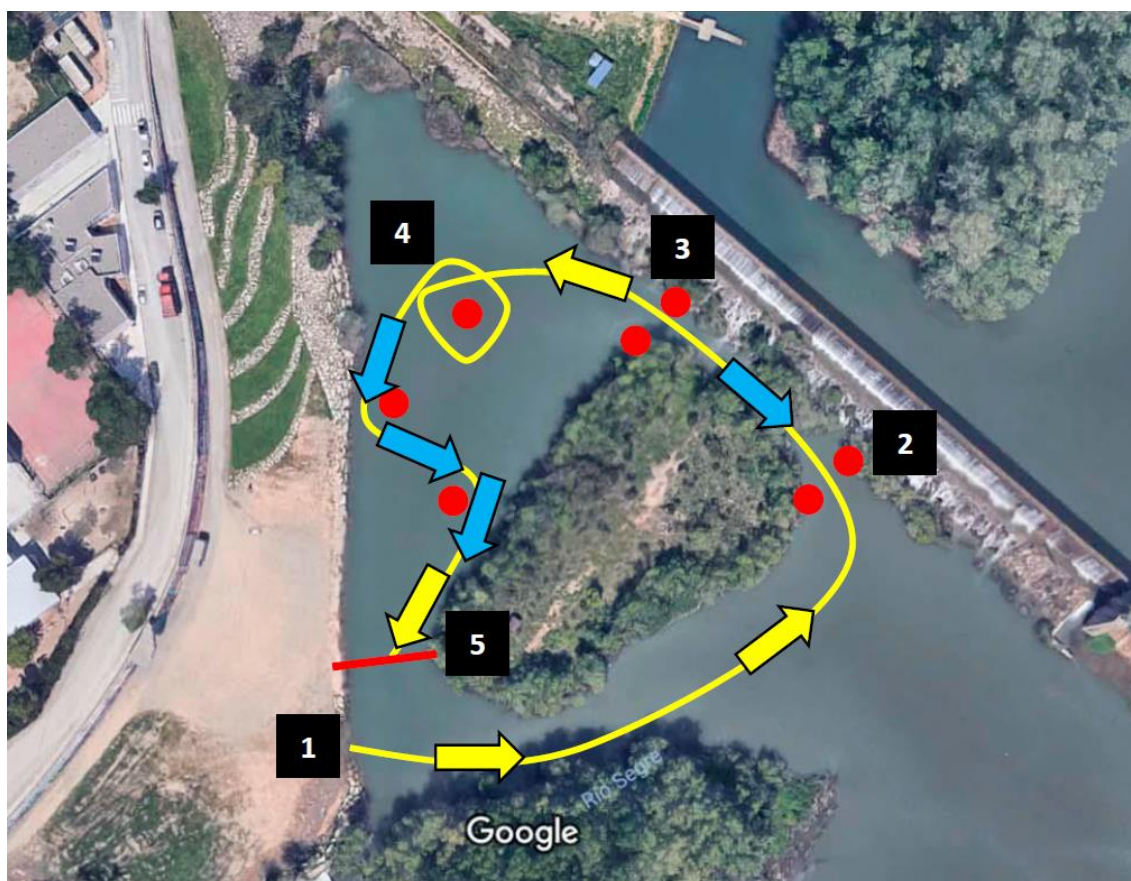


Prova d’Habilitats

Cada palista, individualment, haurà de realitzar un circuit marcat amb boies on haurà de dur a terme diferents maniobres (marxa endavant, marxa endarrere, girs...). L’objectiu és emprar el menor temps possible. Les sortides es donaran de forma individual cada minut, en format contrarellotge.

S’han dissenyat dos recorreguts: un per les categories de Benjamins i Alevins i l’altre pels Infantils.

Recorregut Benjamins i Alevins

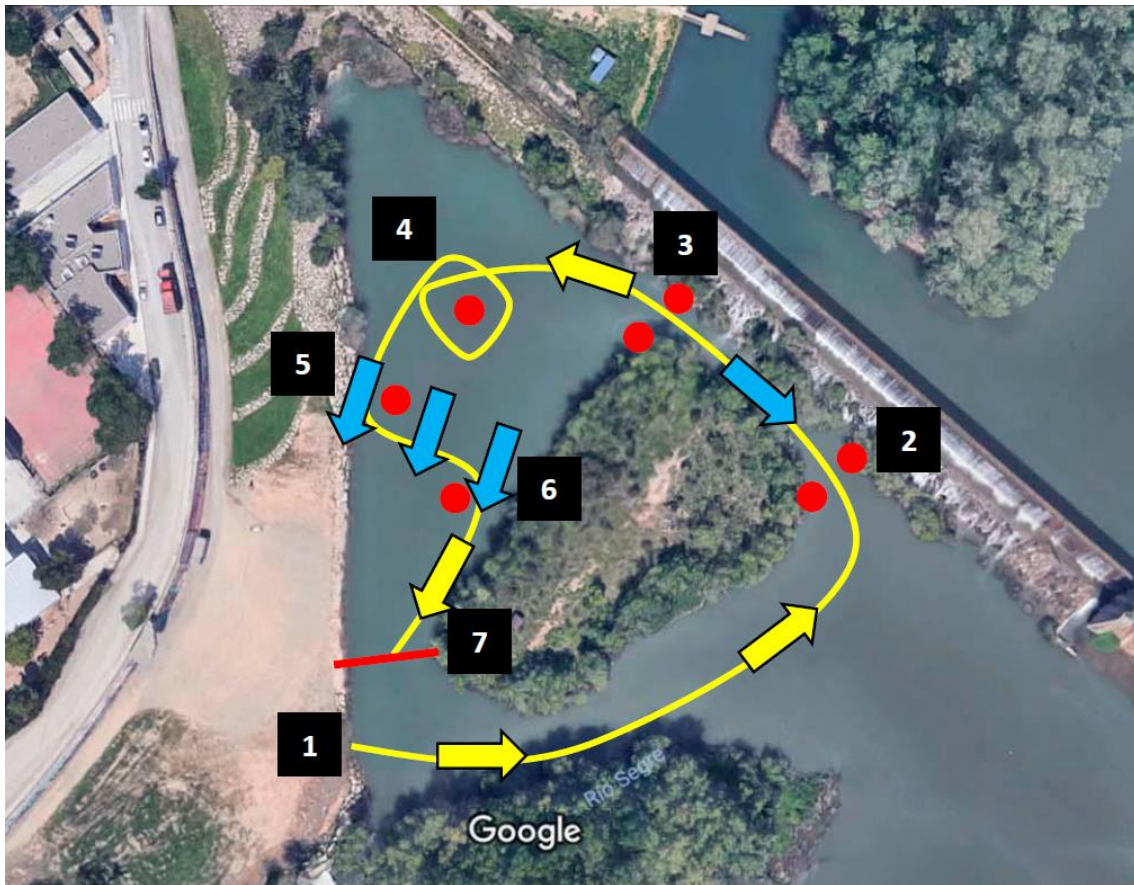


Al circuit de la imatge els punts indicats són els següents:

1. Sortida
2. Inici tram marxa enrere
3. Fi tram marxa enrere
4. Donar una volta sencera (360°) a la boia girant en sentit antihorari
5. Arribada



Recorregut Infants



Al circuit de la imatge els punts indicats són els següents:

1. Sortida
2. Inici tram marxa enrere
3. Fi tram marxa enrere
4. Donar una volta sencera (360°) a la boia girant en sentit antihorari
5. Inici Tram Aproximació Lateral a l’Esquerra
6. Fi Tram Aproximació Lateral a l’Esquerra
7. Arribada

A ambdós plànols, les fletxes grogues indiquen la direcció del recorregut mentre les fletxes blaves indiquen la posició de la proa de l’embarcació.

Maniobra de Volta Sencera (360°)

La maniobra de volta sencera (360°) a la boia s’ha de realitzar fent que l’embarcació doni tota la volta a la boia girant, en cap cas serà vàlida la maniobra fent un tros de la volta marxa enrere (si que es podrà fer marxa enrere per ajudar-se al gir). En cas de realitzar la maniobra de forma incorrecta, el palista rebrà una penalització de 30 segons.

Cursa a Peu

Un cop finalitzada la prova d’habilitats, tots els palistes hauran de realitzar una cursa a peu. Es realitzaran 3 sortides, separades 15 minuts entre elles:



- Sortida per Benjamins
- Sortida per Alevins (A i B)
- Sortida per Infantils (A i B)

Per la cursa a Peu s’ha dissenyat un únic recorregut, on el nombre de voltes per als Benjamins i Alevins serà diferent del nombre de voltes per als Infantils.

Aquest és el recorregut:



La sortida i arribada es troben al mateix lloc (punts 1 i 4). El camí senyalat amb el número 2 és el que cal seguir a totes les voltes menys la última, el camí amb el número 3 és el que cal seguir a la última volta per dirigir-se a l’arribada.

Categoria	Nombre de Voltes	Distància (Aproximat)
Benjamins	2	1000m
Alevins A i B	2	1000m
Infantils A i B	4	2000m

Resultat Final

El resultat final de la prova s’obté amb la suma dels temps obtinguts per cada palista a cadascuna de les proves. Guanyarà aquell palista que aconseguixi el menor temps. Hi haurà una classificació per a cadascuna de les categories. També es publicarà un llistat amb els palistes més ràpids de cada categoria en cada part i del més ràpid absolut a cada part.

Abandonaments

En el cas que un participant es retiri en alguna de les dues parts de la prova, podrà realitzar, si ho desitja, l’altra, però el seu resultat final serà d’Abandonat (DNF).



Desqualificacions

En el cas que un palista no realitzi correctament alguna de les maniobres de la prova d’habilitats serà desqualificat i, tot i que podrà, si ho desitja, realitzar la cursa a peu, el seu resultat final serà de Desqualificat (DSQ).

8. DESINFECCIÓ DE MATERIAL

En el marc de les diferents actuacions que es duen a terme per la conservació de la fauna i flora del riu Segre, caldrà desinfectar tot el material que s’utilitzarà a la competició abans que aquest entri en contacte amb l’aigua.

El dia de la prova, davant les instal·lacions del Sicoris Club, es disposarà d’una zona destinada exclusivament a aquest fi. L’horari de desinfecció serà entre les 9:00 i les 10:00.

9. PUNTUACIÓ

A cada competició s’atorgarà la puntuació corresponent a cada palista segons la posició que hagi obtingut en la seva categoria:

Posició	Punts	Posició	Punts	Posició	Punts
1r	100	18è	33	35è	16
2n	80	19è	32	36è	15
3r	60	20è	31	37è	14
4t	47	21è	30	38è	13
5è	46	22è	29	39è	12
6è	45	23è	28	40è	11
7è	44	24è	27	41è	10
8è	43	25è	26	42è	9
9è	42	26è	25	43è	8
10è	41	27è	24	44è	7
11è	40	28è	23	45è	6
12è	39	29è	22	46è	5
13è	38	30è	21	47è	4
14è	37	31è	20	48è	3
15è	36	32è	19	49è	2
16è	35	33è	18	50è	1
17è	34	34è	17		



Condicions per a Puntuar

Per regla general, només puntuaran aquelles categories on hi hagi un mínim de 3 inscripcions d’un mínim de 2 clubs diferents excepte les esmentades a continuació, que puntuaran sempre que entrin dins el temps de tancament de control, encara que hi hagi menys de 3 inscripcions de 2 clubs diferents:

- Home Benjamí C1
- Dona Benjamí K1
- Home Aleví B C1
- Dona Aleví B K1
- Home Aleví A C1
- Dona Aleví A K1
- Home Infantil B C1
- Dona Infantil B K1
- Home Infantil A C1
- Dona Infantil A K1

Classificació per Clubs

La classificació per clubs s’obindrà amb la suma de les puntuacions individuals, també s’hi comptabilitzaran les penalitzacions per No Presentat o Desqualificacions.

Inscripció i No Participació

En cas que un club inscriuï un palista i aquest no participi, el club haurà de portar, a la reunió de delegats, un justificant que demostrï que el palista no està en condicions per participar. En cas d’inscriure un palista, que aquest no participi i el club no porti el justificant o no ho notifiqui als àrbitres a la reunió de delegats, el club serà penalitzat amb 12 punts.

Palistes No Catalans

A les proves del Programa 2024 poden participar-hi palistes de clubs de fora de Catalunya. Aquests palistes ocupen posicions a la classificació (i, si és el cas, al podi) i puntuen.

Abandonaments

Quan un palista bolqui i/o abandoni, cal que ho notifiqui immediatament a algun dels àrbitres de la prova. En el cas que un palista es retiri i no n’informi a cap dels àrbitres, se’l considerarà com a No Presentat, amb la corresponent penalització de 12 punts al seu club.

10. TANCAMENT DE CONTROL

No hi ha temps de tancament de control per a cap categoria ni modalitat.

11. SORTIDES

Sortida Prova d’Habilitats

Les sortides de la Prova d’Habilitats es realitzaran de forma individual en el format contrarellotge, amb una sortida cada minut. Els palistes s’hauran de situar a la posició que els indiqui el Jutge de Sortida i esperar les seves instruccions fins a la sortida. La sortida es podrà realitzar amb les indicacions “Preparat, Ja!” o bé “5, 4, 3, 2, 1, Ja!”.

La sortida es realitzarà amb la popa de l’embarcació tocant a la costa, on un pontoner els subjectarà fins al moment de la sortida.

L’ordre de sortida serà l’ordre invers a la Classificació Provisional del Programa 2024 obtinguda amb les puntuacions de les 3 Proves disputades fins al moment amb el següent ordre entre les categories:

- | | |
|--------------------|------------------------|
| 1. Dona Benjamí K1 | 7. Dona Infantil B K1 |
| 2. Home Benjamí K1 | 8. Home Infantil B K1 |
| 3. Dona Aleví B K1 | 9. Dona Infantil A K1 |
| 4. Home Aleví B K1 | 10. Home Infantil A K1 |
| 5. Dona Aleví A K1 | 11. Home Infantil A C1 |
| 6. Home Aleví A K1 | |

És a dir, el primer en sortir serà l’últim classificat provisional de la categoria Dona Benjamí K1 i l’últim serà el primer classificat provisional d’Home Infantil A C1.

En cas que el palista comenci a palejar abans que el Jutge de Sortida li ho indiqui, s’haurà de repetir la sortida i el palista rebrà un primer avis. Si repeteix la infracció, serà desqualificat.

Els palistes hauran d’estar preparats amb la suficient antelació darrere la línia de sortida. Si el seu retard és imputable al canvi d’embarcació, se’ls esperarà.

Sortida Cursa a Peu

Es realitzaran 3 sortides segons les categories (igual que a la resta de proves del Programa 2024) amb un interval de temps d’uns 15 minuts entre elles:

1. Home i Dona Benjamí
2. Home i Dona Aleví A i B
3. Home i Dona Infantil A i B

El Jutge de Sortida cridarà als participants a la línia de sortida, la qual no se sobrepassarà en cap moment. Aquests seguiran les instruccions del Jutge fins al moment de la sortida, la qual es realitzarà amb les indicacions “Preparats, Ja!”. Alternativament, es podrà utilitzar un so curt i intens com un xiulet.

Si un participant comença a córrer abans de la sortida, la sortida serà nul·la i es farà sonar una botzina d’aire. L’infractor rebrà un avis.

Avisos i Desqualificacions a la Sortida

Si un participant sobrepassa la línia de sortida o incompleix les instruccions del Jutge de Sortida rebrà un Primer Avís. Si persisteix, rebrà un Segon Avís, el qual implica 2 minuts de penalització al temps final. Si persisteix, rebrà un Tercer Avís que implica la Desqualificació i l'imminent abandó de la zona de competició.

Si un palista desqualificat no abandona la zona de competició, aquesta infracció serà comunicada al Comitè de Disciplina de la Federació Catalana de Piragüisme, el qual estudiarà la possible sanció.

12. ARRIBADES

La línia d'arribada estarà correctament delimitada per boies (preferiblement de color vermell), banderes o senyals ben visibles, separades entre elles, com a màxim, 10 metres.

S'assoleix l'arribada quan la proa de l'embarcació creua la línia de meta amb el palista al seu interior. Una vegada creuada correctament la línia d'arribada, cap embarcació podrà tornar a entrar al camp de regates. Si una embarcació, un cop creuada la línia d'arribada, torna a entrar al camp de regates podrà ser sancionat encara que no interfereixi en la competició. En el cas de la cursa a peu, s'assoleix l'arribada quan el cos del participant creua la línia de sortida-arribada.

13. SEGURETAT

Cal que totes les embarcacions disposin de **systema de flotabilitat** suficient per a mantenir-se a la superfície, fins i tot si es troben plenes d'aigua. Aquest podrà ser:

- Suro estructural de com a mínim 3 mm de gruix, 17 cm d'alt i 60 cm de llarg.
- Certificat de flotabilitat o de compartiment tancat.
- Element inflable suficientment gran per garantir-ne la flotabilitat.

Les categories Benjamí, Aleví i Infantil hauran de dur l'armilla salvavides adequada a la seva talla i pes durant el transcurs de tota la prova d'habilitats. Cap palista d'aquestes categories podrà entrar a l'aigua sense aquesta, essent-ne responsables els entrenadors de cada equip.

Els àrbitres de la competició podran realitzar controls aleatoris durant l'embarcament i el transcurs de la competició per assegurar-ne el compliment. **Negar-se al control suposarà la Desqualificació.**

Queda **totalment prohibida la participació de palistes que no dominin la natació**, essent responsables d'assegurar-se d'aquest fet els entrenadors i directius del club corresponent.

És obligatori (i esportiu) que tot palista que vegi a un altre en situació de perill intenti ajudar-lo. Si no és així, el palista podria ser desqualificat, fins i tot a posterioritat.

El club organitzador és responsable de disposar de totes les mesures de seguretat necessàries. Queda totalment prohibit realitzar el seguiment d'alguna prova. Si això es produeix, sense autorització del Jutge Àrbitre, el seu club podrà rebre una sanció.

14. SANCIONS I DESQUALIFICACIONS

Un palista podrà ser desqualificat si comet alguna d’aquestes accions:

- Rebre 3 avisos durant el procés de sortida. Si un palista rep 2 avisos tindrà una penalització de + 2 minuts al temps final, aquesta sanció es notificarà igual com la resta de desqualificacions esmentades a continuació.
- Passar per l’interior d’alguna de les boies de la ciavoga o elements de gir.
- Realitzar incorrectament alguna de les maniobres de la Prova d’Habilitats.
- Negar-se a passar el control d’embarcacions (si s’escau).
- Mostrar una actitud antiesportiva envers algun altre palista, àrbitre o, fins i tot, el públic.

Si un palista és sancionat o desqualificat serà notificat oficialment per escrit mitjançant una notificació signada pel Jutge Àrbitre. El corresponent cap d’equip del palista implicat haurà de signar el rebut de notificació conforme n’ha estat informat. Si el cap d’equip vol reclamar la mesura podrà fer-ho seguint els passos indicats a l’apartat “Reclamacions”.

Per a les categories participants en el Programa 2024, la sanció que rebrà el club d’un palista desqualificat serà de 0 punts.

Si un palista o cap d’equip decideix saltar-se una sanció o mostra una actitud antiesportiva o agressiva cap als àrbitres o algun membre de la competició podrà ser sancionat pel Comitè de Disciplina de la Federació Catalana de Piragüisme si el Comitè de Competició de la prova inclou aquests fets en l’acta arbitral.

15. TROFEUS

El Club Organitzador entregarà medalles als 3 primers classificats de cada categoria i modalitat a cada competició. Si s’escau, també podrà entregar obsequis als 3 primers o tots els participants de les categories. També es podran entregar obsequis als més ràpids a cada part si el club organitzador ho considera oportú.

No hi haurà trofeus a la Classificació per Clubs a cada Prova del Programa 2024 ja que aquesta es tindrà en compte al final de les 5 proves de la lliga.

Els palistes premiats han d’estar preparats i atents a l’inici de la cerimònia d’entrega de premis per evitar una demora innecessària d’aquesta. Aquests palistes hauran de recollir la medalla corresponent vestint l’equipació oficial del club al qual pertanyen.

En aquells casos en que, per causes justificades, el palista guardonat no pugui recollir el trofeu, serà obligatori que qui el reculli sigui el seu Cap d’Equip. Si no és així, no s’entregarà la medalla.

En el cas dels trofeus de la classificació per clubs haurà de ser el Cap d’Equip qui surti a recollir el trofeu. En cas de no ser així no s’entregarà el trofeu.

16. PÍCNIC I OBSEQUIS

Tots els participants a la prova rebran per part de l’organització:

- Un petit obsequi que s’entregarà simultàniament amb els trofeus.
- Un pícnic format per un entrepà, una fruita i aigua; els quals s’entregaran als caps d’equip a la reunió de delegats.

17. UNIFORMITAT

És obligatori utilitzar l’equipació oficial del club tant durant el desenvolupament de la competició com durant l’entrega de premis, és competència de l’equip arbitral comprovar que això es compleix en tot moment.

No serà acceptable, en cap cas, suplir l’ús de la camiseta oficial del club per l’armilla salvavides o pels pitralls del dorsal.

18. PITRALLS

Degut a que una part de la prova es tracta d’una cursa a peu, la identificació dels palistes en aquesta competició es realitzarà exclusivament mitjançant pitralls.

No serà necessari que els clubs participants portin els taulons que se’ls hauran assignat per tot el Programa 2024.

Tots els participants estan obligats a dur posat correctament, durant tota la competició, el pitrall que els serà entregat pels àrbitres durant la Reunió de Delegats abans de l’inici de la competició.

Un cop finalitzada la competició, s’hauran de retornar els pitralls en les mateixes condicions en què han estat entregats. Per cada pitrall no entregat o entregat defectuosament, el club corresponent haurà d’abonar 30 € a la Federació Catalana de Piragüisme. Els àrbitres de la competició són els encarregats de repartir els dorsals a l’inici de la competició i, al finalitzar l’entrega de premis, fer-ne el corresponent recompte.

La devolució dels pitralls l’haurà de realitzar la mateixa persona que els recull a la reunió de delegats i haurà de retornar-los tots alhora, no s’acceptaran devolucions individuals.

19. PUNTUALITAT

No s’esperarà a cap club que arribi tard a la competició. En el cas que no hi hagi cap representant del club a la reunió de delegats, no s’acceptaran canvis ni modificacions però si s’acceptarà els possibles justificants per l’absència d’un o més palistes.

Els clubs organitzadors hauran de tenir els diferents elements necessaris pel desenvolupament de la competició preparats per tal que la competició pugui començar i acabar a l’hora prevista.

20. NOMBRE D’ÀRBITRES

És potestat de la Federació Catalana de Piragüisme decidir el nombre d’arbitres necessaris per al correcte desenvolupament de cada competició del calendari oficial segons s’estableix al Reglament General i Tècnic.

Serán necessaris, com a mínim, tres àrbitres per a poder desenvolupar totes les tasques necessàries per al desenvolupament de la prova, però serà la FCP qui decidirà el nombre d’arbitres més adequat després de revisar les bases de la prova (camp de regates, distàncies, boies...).

Si per qualsevol circumstància sobrevinguda (meteorologia, excés o insuficiència d’aigua...) el Jutge Àrbitre, en acord amb el Comitè de Competició, consideri que no es pot garantir la seguretat dels esportistes, la prova quedarà suspesa.

21. RECLAMACIONS

Un cop penjats els resultats, els delegats de club disposaran de 10 minuts a partir de l’hora indicada als resultats signats pel Jutge Àrbitre per comunicar de paraula que, en els següents 10 minuts, presentaran una reclamació per escrit.

En el cas de les sancions, els delegats de club disposaran de 10 minuts a partir de l’hora de notificació d’aquesta per informar de paraula que, en els següents 10 minuts, presentaran una reclamació a la sanció per escrit.

Si no hi ha cap reclamació de paraula, se seguirà amb el programa de competicions.

Tota reclamació serà adreçada al Comitè de Competició, donada en pròpia mà al Jutge Àrbitre per part del delegat del club i acompanyada d’una taxa de 20 €. Si la reclamació és estimada, les taxes seran retornades, sinó aquestes passaran a la FCP.

Mentre hi hagi una reclamació en curs, no es procedirà a l’entrega de premis de la cursa o categoria en qüestió fins que el Comitè de Competició hagi resolt.

22. DELEGAT DE CLUB

Els delegats de club podran participar en les diferents proves si prèviament han designat, davant el Comitè de Competició, un substitut durant la seva participació.

Només el delegat d’equip, o el seu substitut degudament acreditat, podrà adreçar-se als àrbitres per fer arribar reclamacions o fer qualsevol consulta sobre la competició. En cap cas es permetrà als palistes o familiars accedir a la zona arbitral, excepte quan el Jutge Àrbitre ho autoritzi.

23. DESPESES ARBITRALS

Les despeses arbitrals seran abonades pels Clubs participants segons la normativa en vigor de la Federació Catalana de Piragüisme. Els Clubs abonaran una quota fixa de 20 €, més un altra de variable en funció dels inscrits de cada club a la competició. La FCP emetrà la corresponent factura, que serà enviada a cada club pel seu abonament.

24. DANYS OCACIONATS EN LA COMPETICIÓ

Ni el club organitzador ni la Federació Catalana de Piragüisme es fan responsables dels danys que es puguin causar a persones, embarcacions o altre material dels clubs tant en el transcurs de la competició com en el desplaçament cap a la mateixa.

Si un palista rebés un cop o es lesionés durant el transcurs de la competició haurà de comunicar-ho al Jutge Àrbitre perquè aquest ho faci constar a l’Acte de la competició si vol estar cobert per l’assegurança esportiva vinculada a la Llicència Federativa de la Federació Catalana de Piragüisme.

25. PROTECCIÓ DE DADES

En compliment del que disposa la **Llei Orgànica 15/1999 de 13 de Desembre de Protecció de Dades de Caràcter Personal**, les dades facilitades en formalitzar la inscripció o per posar-se en contacte, formen part d’un fitxer de propietat de la Federació Catalana de Piragüisme. Es poden exercir els drets d’accés, rectificació, cancel·lació i oposició a l’Avinguda de Tortosa, 88 de Lleida (CP 25005) aportant una sol·licitud signada i una fotocòpia del DNI.

26. DRETS D’IMATGE

La inscripció a aquesta competició suposa la cessió dels drets d’imatge a la Federació Catalana de Piragüisme i l’acceptació d’aquest requisit. La no cessió d’aquests drets impossibilitarà la participació del palista en aquesta prova.

27. DISPOSICIÓ FINAL

En el cas que, durant el transcurs de la competició, es donés algun cas no previst en aquest reglament, la decisió dels àrbitres es regirà pel “Reglament General i Tècnic de Competicions” o el “Reglament d’Aigües Tranquilles - Sprint” de la Real Federación Española de Piragüismo.